

PRESENTACIÓN DE INFORME

# EL CAMINO HACIA LA PARIDAD EN EL CONGRESO COLOMBIANO:

## LA REPRESENTACIÓN POLÍTICA DE LAS MUJERES DESPUÉS DE LAS ELECCIONES DE 2018



Organizan:



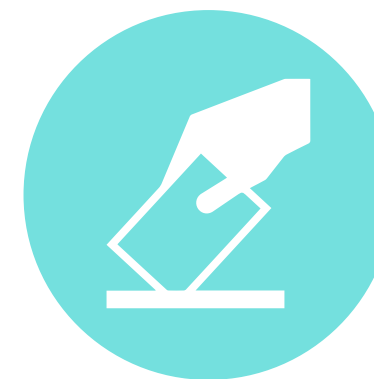
Con el apoyo de:



## ■ CENSO ■



**18.606.307**  
de votantes  
=  
**51,6%** del  
censo electoral



**51,7% votantes**  
en las elecciones  
al congreso 2018  
fueron **mujeres**  
↓  
**(9.619.175)**

## ■ PARTICIPACIÓN EN ELECCIONES DE PRESIDENTE ■



**NINGUNA** mujer  
participó como  
candidata a  
la presidencia



**6 mujeres**  
candidatas a la  
vicepresidencia de  
**8 formúlas** a la  
presidencia



Por **primera vez**,  
Colombia tiene una  
**mujer** vicepresidenta

## ■ CONGRESO ■



Representación  
de mujeres → **19,7%**

Promedio en  
la región de  
las Américas → **29,7%**

Promedio  
mundial → **24%**

## ■ PARTICIPACIÓN DE LAS MUJERES - CONGRESO 2011 - 2018 - ■



Aumentó en  
**3,5 puntos**  
porcentuales



Paso de un  
**10,4 %** a  
un **14,2%**



Entre 2010 y  
2014 aumentó **7pp**,  
paso de **14,2 %** a  
**20,9%** en 2019



Entre 1994 y 2018 Colombia  
presentó un aumento de **10pp**  
en la participación **femenina**

## PARTICIPACIÓN DE LAS MUJERES - CONGRESO 2018 - 2022 -



El Senado  
cuenta con  
**108 curules**



La Cámara  
cuenta con  
**171 curules**



En 2018 se  
otorgaron  
**10 curules**  
para el nuevo  
partido Fuerza  
Revolucionaria  
del Común (FARC)



**5**  
senado



**5**  
cámara

Adicionalmente se otorgaron dos curules para la fórmula a la presidencia que ocupara el segundo lugar. Una curul en el senado para el candidato a la presidencia y una curul en la Cámara para la candidatura a la vicepresidencia



Fue una  
**mujer menos**  
respecto a las  
elecciones del 2014



## PARTICIPACIÓN DE LAS MUJERES - CONGRESO 2018 - 2022 -

### SENADO



**23** mujeres  
elegidas



El porcentaje  
de participación  
disminuye y se obtuvo  
un **porcentaje de 21,3.**

### CÁMARA DE REPRESENTANTES

Pierde una  
curul para  
mujeres



Paso de  
**33** a **32**  
mujeres  
elegidas



→ Con una  
representación  
de **18,7%**

En 5 circunscripciones territoriales que nunca habían tenido representación femenina desde la constitución del 91, una mujer es elegida como Representante por primera vez (Amazonas San Andrés, Chocó, LaGuajira y Vaupés)

## EVOLUCIÓN DE LAS CANDIDATURAS ■ DE MUJERES AL CONGRESO 2018 ■



En las elecciones al Congreso se implementó por **segunda vez la** cuota del **30%** de participación política



## ¿QUÉ OCURRIÓ EN LAS CIRCUNSCRIPCIONES SIN CUOTA DE GÉNERO Y EN AQUELLAS DONDE SÍ APLICA LA CUOTA?



Cuota de género en **13 departamentos** y en **Bogotá**



No fue implementada en **19 departamentos** y en las circunscripciones indígena, afrodecendiente e internacional



La cuota de género **no aplica** en **más de la mitad** del territorio colombiano



## ¿QUÉ OCURRIÓ EN LAS CIRCUNSCRIPCIONES SIN CUOTA DE GÉNERO Y EN AQUELLAS DONDE SÍ APLICA LA CUOTA? ■

### ■ CANDIDATURAS EN LAS CIRCUNSCRIPCIONES TERRITORIALES ■



Circunscripciones con cuota de género



La participación femenina fue de

**40,5%**

**+10**

Supero en **10 puntos** el porcentaje exigido por ley (**30%**)



**+15**

y en **15 puntos** porcentuales el porcentaje de la circunscripciones sin cuota (**25,1%**)

## ¿QUÉ OCURRIÓ EN LAS CIRCUNSCRIPCIONES

### ▪ DONDE SÍ APLICA LA CUOTA? ▪

### ▪ COMO RESULTADO SE OBTIENE ▪



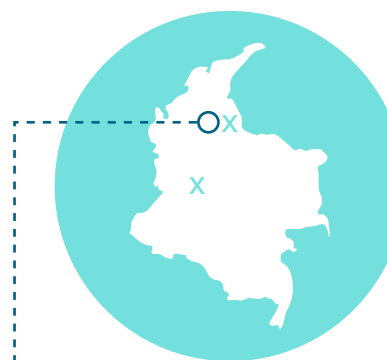
**23 curules**  
para **mujeres**



Un **20,5%** de  
su participación



En contraposición a  
**89 curules** otorgadas  
a los hombres



La **mayoría** de los  
**departamentos**,  
obtienen una  
representación  
femenina

*(A excepción de Caldas,  
y Norte de Santander)*

Norte de Santander:  
**NO** ha elegido a **ninguna**  
**mujer** como representante  
a la Cámara **desde la**  
**constitución de 1991**

## ¿QUÉ OCURRIÓ EN LAS CIRCUNSCRIPCIONES ▪ DONDE NO APLICA LA CUOTA? ▪

### ▪ COMO RESULTADO SE OBTIENE ▪



8 curules  
para **mujeres**



Un **16,3%** de  
su participación



En contraposición a  
**41 curules** otorgadas  
a los hombres



- Amazonas
- San Andrés
- Vaupés

**5 departamentos**  
que desde la  
constitución del 91  
**no habían elegido**  
**una mujer** a la Cámara  
por primera vez  
obtienen una curul:

- Chocó
- La Guajira

## TERRITORIOS QUE CON MAYOR NÚMERO ■ DE MUJERES ELEGIDAS 2018 - 2022 ■

### DEPARTAMENTOS CON MAYOR NÚMERO DE MUJERES ELEGIDAS



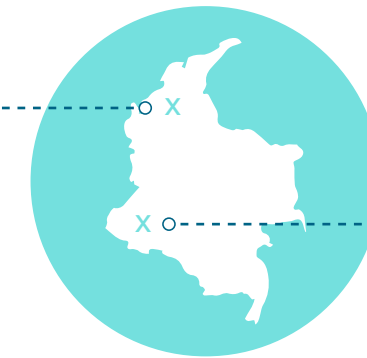
Antioquia	→	3
Bogotá	→	5
Valle	→	3

Porcentaje de candidatas **no** alcanza el **40,0%**



Número de mujeres elegidas es **inferior al 30%** de las curules

### DEPARTAMENTOS CON MAYOR PORCENTAJE DE MUJERES ELEGIDAS



Atlántico:  
**42,8%** de  
mujeres electas

Nariño:  
**40,0%** de  
mujeres electas

Son los departamentos con mayor avance hacia la paridad en candidaturas y en resultados electorales

## ■ RESULTADOS EN LAS CIRCUNSCRIPCIONES ESPECIALES ■ NINGUNA MUJER ES ELEGIDA

### ■ INDÍGENA ■



Porcentaje de **mujeres inscritas** en 2014 para Cámara fue de **6,2%** → En 2018 aumentó a **36,3%**

En Senado paso de **16,6%** en 2014 → A **31,2%** en 2018

### ■ AFRODECENDIENTE ■



**2014:**  
Porcentaje del **19,7%** de **candidatas**



**2018:** aumentó el número de candidatas a **27,9%**

## RESULTADOS EN LAS CIRCUNSCRIPCIONES A LAS ■ QUE PERTENECEN LOS MUNICIPIOS CON PLANES DE ■ DESARROLLO CON ENFOQUE TERRITORIAL (PDET)



El porcentaje  
de mujeres electas  
**No supera el 20%.**



**19 departamentos**  
que conforman  
**16 subregiones** para  
establecimientos de  
los (Pdet).



- Cesar
- Norte de Santander
- Caquetá
- Guaviare

No han elegido  
a **ninguna mujer**  
desde la Constitución  
**del 91.**



## LA BANCADA DE MUJERES 2018 - 2022 Y SU TRAYECTORIA EN EL CONGRESO

1

**58,2%** son nuevas  
congresistas.

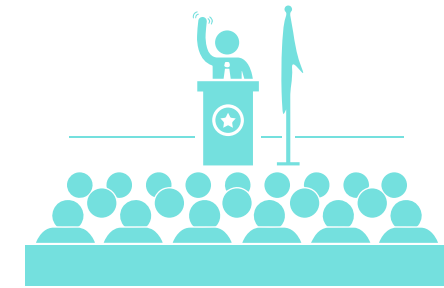
**14,5%** han ocupado  
cargos de elección  
popular a nivel  
departamental o  
municipal (*alcaldesas,  
diputadas y concejales*).

2



**30.9%** de ellas  
repiten en su  
**curul**

3



**10,9%** pasan  
de una curul  
a otra

## ■ TRAYECTORIA DE HOMBRES ■ Y MUJERES EN EL SENADO

### ■ MUJERES ■



**13 de las senadoras**  
*(8 repiten y 5 pasan  
de Cámara a Senado)*



**56,5%** de las **mujeres**  
permanecen en  
el Congreso.

### ■ HOMBRES ■



**48 de los senadores**  
*(39 repiten y 9 pasan de  
Cámara a Senado)*



**60,8%** de los **hombres**  
permanecen en  
el Congreso.

## ■ TRAYECTORIA DE HOMBRES ■ Y MUJERES EN EL CÁMARA ■

### ■ MUJERES ■



**68,8%**  
(22) **ingresan**  
por primera vez



**28,1% repetirán**  
período constitucional



**Una senadora** pasa de  
Senado a Cámara (**3,1%**)

### ■ HOMBRES ■



**71,9%**  
(100) **ingresan**  
por primera vez



**28,1% (39) repetirán**  
período constitucional

## ■ MUJERES COMO ELECTORAS ■

La Registraduría Nacional presentó un total de **36'025.318** colombianos y colombianas habilitados para ejercer su derecho al sufragio, de los cuales **18'606.307** votaron.



Del total de votantes **9.619.175** fueron mujeres que constituyen el **(51,6%)** de los sufragantes para estas elecciones.



En el grupo etario más joven, de 18 a 20 años, se registra una participación de mujeres de **485.366 electoras**



**40%** de abstención lo que indica que hay más de **7.400.000 mujeres** habilitadas para votar que no ejercen su derecho

## ■ MUJERES COMO ELECTORAS ■

### ZONAS CON MAYOR ■ PARTICIPACIÓN ■



Casanare → 69,13%

Bogotá → 69,65%

Cundinamarca → 69,19%

### ZONAS CON MENOR ■ PARTICIPACIÓN ■



Vichada → 33,59%

Vaupés → 32,86%

San Andrés → 26,68%